

## **INTRODUCCIÓN**

---

El desempleo es, en las últimas décadas, uno de los principales problemas de las economías europeas, especialmente de la española. Ello es debido al importante coste que supone, tanto social para el individuo, como económico para el conjunto de la sociedad, y explica el que la reducción del paro sea uno de los principales retos para los gobernantes europeos. En este trabajo realizaremos una pequeña aproximación al problema, analizando la evolución del desempleo en los últimos cuatro años en la economía española.

## **OBJETIVOS**

---

El objetivo de nuestro trabajo es el estudio y análisis coyuntural de la evolución del paro en España desde varios puntos de vista como son la edad, el sexo y los diversos sectores de la economía. Para ello hemos utilizado dos fuentes de datos: el INEM y la EPA. A partir de los datos obtenidos hemos realizado la predicción de valores para los trimestres del año 2000 como queda reflejado en nuestra tabla de datos.

## **METODOLOGÍA**

---

El conocimiento de la evolución de la variable desempleo hace posible obtener unos resultados con que analizar el problema. Para y por ello existen distintas fuentes que nos aportan datos feacientes sobre el movimiento del empleo y así del paro. Dos fuentes que se encargan del estudio y análisis de su evolución son el INEM (Instituto Nacional de Empleo) y la EPA (Encuesta de Población Activa). Pasaremos a continuación a explicar como trabaja cada una de estas fuentes:

La EPA es una encuesta continua cuya finalidad principal es conocer la actividad económica en lo relativo a su componente humano. Está orientada a dar datos de las principales categorías poblacionales en relación con el mercado de trabajo (ocupados, parados, activos, inactivos) y a obtener clasificaciones de estas categorías según diversas variables.

La EPA cubre todo el territorio nacional y va dirigida a la población que reside en viviendas familiares, es decir, las utilizadas todo el año o la mayor parte de él como vivienda habitual o permanente. En conjunto, la población excluida de la encuesta representa menos del 1% del total.

El periodo de referencia de los resultados de la encuesta es el trimestre y los resultados que se obtienen están referidos a una semana media del mismo.

La EPA es una investigación estadística de tipo continuo enmarcada dentro del diseño de la Encuesta General de Población; el tipo de muestreo utilizado es un muestreo bietápico con estratificación de las unidades de primera etapa (las unidades de primera etapa están constituidas por las secciones censales). El tamaño de esta muestra es de un total de 64000 viviendas aproximadamente cada trimestre; esta selección se realiza de tal forma que dentro de cada estrato cualquier vivienda tenga la misma probabilidad de ser seleccionada. La EPA estima el número de personas en cada una de las categorías en que se clasifica a la población según su relación con la actividad económica. Los estimadores utilizados son los estimadores de razón y todas las estimaciones realizadas por muestreo vienen afectadas por dos tipos de errores:

- a) Errores de muestreo.
- b) Errores ajenos al muestreo.

Los errores de muestreo aparecen como consecuencia de la utilización de una parte de la población para estimar características de todo el conjunto poblacional. En general, a medida que aumenta el tamaño de la

muestra disminuye el error de muestreo.

Los errores ajenos al muestreo incluyen toda una serie de errores que se producen en las distintas fases de realización de una encuesta, desde el diseño del cuestionario hasta la publicación de resultados.

Por último, la información obtenida de la EPA se publica trimestralmente en dos volúmenes: Principales Resultados y Resultados Detallados.

De este modo, la EPA ofrece las estimaciones del paro estadístico.

El INEM es el organismo de la Administración española encargado de la intermediación laboral, es decir, de poner en contacto a las empresas con los trabajadores y ayudar a las empresas a cubrir sus necesidades de plantilla, atendiendo así a las necesidades de ambos.

El INEM es una entidad gestora de todo el sistema de protección por desempleo que asegura al trabajador que cumpla los requisitos unos ingresos substitutivos de la renta salarial dejada de percibir, pero para que el INEM gestione su inserción, reinsertión o promoción en la actividad laboral, el trabajador debe formalizar una demanda de empleo en la oficina de Empleo correspondiente a su domicilio; la demanda debe renovarse periódicamente. El incumplimiento de este requisito da lugar a que la demanda cause baja por lo tanto. La información publicada por el INEM en concepto de paro procede de los registros administrativos de sus diferentes oficinas, aportando información sobre el número de parados; de este modo el INEM recoge la cifra del paro registrado.

El paro registrado está constituido por el total de demandas de empleo en alta registrados por el INEM existentes el último día de cada mes, excluyendo las que correspondan a las Demandas de Empleo Pendientes no incluidas en el Paro Registrado, como pueden ser:

pluriempleados, personas que solicitan un mejor empleo, los que participan en trabajos de colaboración social, jubilados, empleo coyuntural (inferior a 3 meses), estudiantes... , etc.

La información para la confección de la presente estadística se obtiene el último día hábil de cada mes de la Base de Datos Corporativa actualizada en tiempo real por todas las Oficinas de Empleo del INE y del ISM.

De esta forma, por tanto, se recoge cada mes el paro registrado en las oficinas del INEM.

Para el análisis de la evolución nos ayudaremos de los datos históricos, así como de las tasas de variación de cada uno de los trimestres. Mientras que para el análisis de predicción del año 2000 nos serviremos del método de suavizado exponencial de Winters mediante el programa informático SPSS.

### **Conceptos definatorios a tener en cuenta**

Para poder trabajar con todos aquellos datos de los que disponemos y que presentamos en el anexo conviene hacer referencia a conceptos, algunos de los cuales, utilizaremos posteriormente y que dispondremos de su significado a continuación:

#### **• Población Económicamente Activa:**

Es el conjunto de personas que un periodo de referencia dado suministran mano de obra para la producción de bienes y servicios económicos o que están disponibles y hacen gestiones para incorporarse a dicha gestión. En este caso, la población económicamente activa comprende todas las personas de dieciséis o más años que satisfacen las condiciones necesarias para su inclusión entre las personas ocupadas.

- **Ocupados:**

Son las personas de dieciséis o más años que han tenido un trabajo por cuenta ajena o ejercen una actividad por cuenta propia dentro del periodo considerado.

- **Parados:**

Se consideran parados todas las personas de dieciséis o más años que durante el periodo de referencia hayan estado sin trabajo, en busca de trabajo o disponibles para trabajar.

- **Inactivos:**

La población inactiva abarca todas las personas de dieciséis y más años de uno y otro sexo no clasificadas como paradas u ocupadas: personas que se ocupan de su hogar, estudiantes, jubilados o retirados, personas que perciben una pensión distinta de la jubilación, personas que realizan sin remuneración trabajos sociales, incapacitados para trabajar y otras situaciones.

Con respecto al tercer punto es necesario destacar la distinta apreciación entre el concepto que presupone la EPA y el que de la misma manera expone el INEM. Es importante comentar que para la EPA una persona es considerada parado si cumple:

- No realizar en la semana anterior a la encuesta (semanal) ningún trabajo remunerado,
- Declarar que está buscando empleo activamente.
- Ser capaz de mencionar al menos un método de búsqueda.
- Estar disponible para trabajar en el plazo de dos semanas.

Por otra parte para el INEM es necesario que la persona interesada se haya registrado como parado y que, en efecto, así sea considerado administrativamente (el INEM excluye del conjunto del paro registrado a una serie de colectivos como pueden ser los estudiantes menores de veinticinco años que cursan estudios oficiales, trabajadores eventuales agrarios con determinados subsidios o los trabajadores que solicitan exclusivamente un empleo con jornada laboral inferior a veinte horas semanales.

### **Análisis de la evolución del paro durante el periodo 1996–2000 (1er trimestre)**

Según el INEM en este periodo el desempleo ha disminuido en aproximadamente 730.000 personas lo que viene a ser una disminución del 31% del paro inicial. En este periodo el año más destacable es 1998 en el que el paro disminuye un 12%.

En esta evolución la pauta seguida es de decrecimiento (ver gráfico 1) alcanzando la cota mínima en el cuarto trimestre de 1999 con 1.609.705 parados.

Esta tendencia es consecuencia directa de la bonanza del ciclo económico que se da en todos los países de la Unión Europea desde el año 1996.

Como dato a tener en cuenta es importante hablar del índice de estacionalidad que nos indica para nuestro caso cuáles son los trimestres con un menor valor y por tanto un indicador de mayor empleo. En este caso el trimestre más positivo es el tercero con un índice de estacionalidad de 96,27 (Ver Anexo). Así mismo también observamos que las tasas más bajas de decrecimiento del paro se corresponden con el segundo y tercer trimestre manteniendo la coherencia que nos aporta el índice de estacionalidad. Como vemos coincide con el periodo estival lo que nos demuestra el movimiento económico en el ámbito turístico que se da en nuestro país.

## **Por sectores de actividad**

### **Agricultura**

Destaca de este sector la tendencia descendente aunque más plana (ver gráfico 2) con respecto a los que después analizaremos. Su disminución encuentra su valor más destacado en el último trimestre de 1999 con un valor de 45.318 mientras que su valor máximo se refleja en el primer trimestre de 1996 con 64.054. Su tendencia de decrecimiento se debe simplemente al factor económico que arrastra a una situación mucho más positiva a cada uno de los sectores como veremos a continuación. En este sector el índice de estacionalidad menor también se encuentra en el tercer trimestre. El valor para este trimestre es de 95.12 (Ver anexo).

El carácter de agricultura tradicional que ha tenido hasta hace poco en el país no deja de situar a este sector (pese a los movimientos descendentes de la tasa de paro), en una clara desventaja con respecto a los demás, lo que lleva a pensar en una disminución de la tasa de empleo a largo plazo y debido al descenso del comercio agrario como observamos en el siguiente gráfico.

### **Industria**

Su tendencia es decreciente y volvemos a encontrar el valor máximo en el primer trimestre del año 1996 con un valor de 491.771, mientras que el mínimo de parados se sitúa en el cuarto trimestre de 1999 con un valor de 270.114. Este sector es uno de los menos castigados como muestra el gráfico 3. La estacionalidad en este caso vuelve a situarse en el tercer trimestre como valor más pequeño (98,82). El nivel de contrato aumenta debido al derecho de descanso (estival generalizado), implicando la necesidad de ampliar el número de empleados temporales.

La evolución de este sector parece que le sitúa en una posición inmejorable para su desarrollo en el país pues no sólo disminuye de manera importante el número de parados sino que además su alto nivel competitivo le permite prever un avance importante pese a tratarse de un sector de la economía que no posee el mismo impulso que el sector servicios. Ratificando la exposición anterior sobre la evolución del paro tenemos el nivel de producción de la industria española, considerada ésta como un dato significativo no solo del estado de nuestra industria, sino también de la evolución del paro en este sector; esto es, a mayor nivel de producción para el periodo 1995 – 1999, mayor desarrollo del sector, menor nivel de paro.

### **Construcción**

Se repite el ritmo de generación de empleo de clara tendencia ascendente. Viendo la gráfica volvemos a encontrar el índice de estacionalidad en el tercer trimestre de cada año con una valor absoluto menor al resto (95,67). Junto con el sector de la industria sigue una pauta similar de decrecimiento aunque más marcada (Ver gráfico 6).

### **Servicios**

En este sector se puede observar como el nivel de desempleo es bastante superior al de los anteriores pero al igual que aquellos sigue influenciado por el ciclo económico positivo en el que nos encontramos. Volvemos a encontrar el máximo en el primer trimestre del año 1996 con un valor de 1.122.593 aunque el mínimo (como en el caso del sector de la construcción), se encuentra en el tercer y no en el último trimestre de 1999 siendo éste 804.432. Ello pone de relieve que también en este caso el valor de la estacionalidad es menor en el tercer trimestre.

El sector servicios incluye las actividades relacionadas con el turismo que, dándose éstas mayormente durante la estación estival, implica un mayor número de empleados durante esta época, ratificando el valor obtenido para el índice de estacionalidad en el tercer trimestre.

Sin duda alguna éste ha sido el sector que más ha crecido durante los últimos treinta años y de manera muy especial en la década de los años 90. De hecho han sido los servicios los que más han dejado notar el aumento de la producción nominal del país aunque no tanto de la real. La tendencia creciente del nivel de desempleo en los últimos dos trimestres no es representativo para variar de forma negativa la influencia de la creación de empleo del sector servicios en la producción del país (Ver gráfico 8).

Una vez analizados cada uno de los sectores pasaremos a estudiar el desempleo según el sexo. Observando los datos obtenidos sobre aquél llegamos al problema de la discriminación; sin duda uno de los más enraizados en nuestra sociedad. Observamos, como posteriormente se verá, un decrecimiento continuado del desempleo de hombres que se prolonga hasta hoy en día mientras que para mujeres, pese a haber una reducción, parece mantenerse en cotas superiores.

Estos mayores niveles de desempleo para la mujer se debe a distintas causas y todas ellas vienen de tiempo atrás tales como el aumento en el nivel medio de estudios para gran parte de la población, la aparición de nuevas formas de contratación más flexibles así como el fuerte incremento que en los últimos años hay sobre el sector servicios. Esto hace que si bien la tasa de desempleo disminuye no lo haga al ritmo suficiente. Ello, unido a una mayor tendencia al contrato de hombres en detrimento del sexo femenino, marca las pautas de la evolución del desempleo para ambos sexos.

### **El paro según sexos durante el periodo 1996 – 2000 (1er trimestre)**

En el periodo estudiado el paro del sector masculino disminuye en aproximadamente medio millón, mientras que en el femenino lo hace en alrededor de 300.000 mujeres. Además de esto el sector femenino se encuentra en peor posición puesto que en el último trimestre estudiado 982.553 mujeres se encontraban buscando empleo por solo 670.424 hombres en la misma situación. Esto viene a representar sobre el total, un porcentaje del 59,4% para las mujeres y un 40,6% para los hombres.

La peor situación de las mujeres también se desprende de la observación de los gráficos, en los que se aprecia una tendencia más positiva para el empleo en los hombres que en las mujeres. (Ver gráficos 8 y 9).

### **Análisis según la EPA para el periodo 1996 – 1999**

La razón por la que el periodo de estudio difiere del del INEM se debe a que los datos para el primer trimestre del año 2000 no eran definitivos puesto que estaban presentados en forma de avance.

Hay que destacar al respecto las diferencias y similitudes entre la EPA y el INEM en relación a la evolución del paro en el periodo señalado tales que:

La EPA es una encuesta que busca estimar el paro existente en todo el ámbito nacional; por lo tanto, es una estimación global de todos los parados realizada mediante la utilización de un muestreo bastante elevado (64.000 familias), y con un margen de error pequeño.

Mientras, el INEM recoge el paro registrado en las oficinas administrativas del INEM con datos tomados mensualmente, llevando esto consigo que en el registro de esas personas haya influido una serie de aspectos como puede ser el ánimo, la confianza en ese sistema, las alternativas que existen... es decir, el paro registrado no es el existente en todo el ámbito nacional, sino que puede haber gente buscando trabajo y en cambio no estar apuntada en el INEM, o por el contrario, que estar apuntada en el INEM y en realidad no buscar trabajo o rechazar los que le ofrecen.

Respecto a los grupos de edad, la clasificación que realiza la EPA es más completa e informativa que la realizada por el INEM. Así, mientras la EPA divide a los parados en grupos más homogéneos y precisos (16–19, 20–24, 25–54, 55 a más), el INEM lo hace de forma más global e imprecisa.

Los datos de la EPA son trimestrales y los resultados que se obtienen están referidos a una semana media del mismo, mientras que los datos del INEM son mensuales y los resultados se obtienen el último día hábil de cada mes.

Introduciremos ahora los gráficos a partir de los datos de la EPA:

Para los dos gráficos posteriores observamos el mismo resultado (tendencia decreciente), que por medio de los datos del INEM:

### Comparación de datos entre EPA – INEM

Debido a todas las diferencias comentadas en el párrafo anterior en cuanto al método de obtención de los datos del desempleo, las discrepancias pueden llegar a ser muy importantes, como se aprecia de la observación de las tablas que a continuación mostramos:

TRIMESTRES	TOTAL EPA	TOTAL INEM	DIFERENCIA
1° Trimestre – 1996	3617600	2406095	1211505
2° Trimestre – 1996	3535800	2234702	1301098
3° Trimestre – 1996	3515000	2194889	1320111
4° Trimestre – 1996	3491800	2216092	1275708
1° Trimestre – 1997	3442400	2248897	1193503
2° Trimestre – 1997	3364900	2132469	1232431
3° Trimestre – 1997	3325800	2012765	1313035
4° Trimestre – 1997	3292700	2080802	1211898
1° Trimestre – 1998	3172500	2066096	1106404
2° Trimestre – 1998	3070000	1910258	1159742
3° Trimestre – 1998	3035500	1783867	1251633
4° Trimestre – 1998	2963400	1797967	1165433
1° Trimestre – 1999	2760800	1781778	979022
2° Trimestre – 1999	2550700	1656538	894162
3° Trimestre – 1999	2548500	1558465	990035
4° Trimestre – 1999	2562000	1609705	952295

TRIMESTRES	ELLOS EPA	ELLOS INEM	DIFERENCIA	ELLAS EPA	ELLAS INEM	DIFERENCIA
1° Trimestre – 1996	1792100	1139950	652150	1825500	1266145	559355
2° Trimestre – 1996	1729400	1038064	691336	1806500	1196638	609862
3° Trimestre – 1996	1687900	1011347	676553	1827100	1183542	643558
4° Trimestre – 1996	1686500	1045943	640557	1805300	1170149	635151
1° Trimestre – 1997	1668500	1053802	614698	1773800	1195095	578705
2° Trimestre – 1997	1608000	976168	631832	1757000	1156301	600699
3° Trimestre – 1997	1530400	907908	622492	1795400	1104856	690544
4° Trimestre – 1997	1519500	935875	583625	1773200	1144927	628273
1° Trimestre – 1998	1465700	922946	542754	1706800	1143151	563649
2° Trimestre – 1998	1376000	828952	547048	1694000	1081306	612694

3º Trimestre – 1998	1326300	757587	568713	1709200	1026280	682920
4º Trimestre – 1998	1289000	763500	525500	1674300	1034467	639833
1º Trimestre – 1999	1214700	757059	457641	1546100	1024719	521381
2º Trimestre – 1999	1071800	680306	391494	1478900	976232	502668
3º Trimestre – 1999	1052900	635614	417286	1495600	922851	572749
4º Trimestre – 1999	1068500	655887	412613	1493500	953818	539682

Aún cuando las tendencias son similares según las dos fuentes, tal como hemos observado en todos los gráficos anteriores, las diferencias en valores absolutos superan el 50% de las cifras calculadas por el INEM. Reafirmamos así lo dicho anteriormente en cuanto a que la EPA da unos resultados más pesimistas que los del INEM.

### **Pronósticos para el resto del año 2000 según INEM**

Como ya hemos comentado en la sección de metodología los pronósticos los hemos calculado mediante el programa SPSS de análisis estadístico. Como se podrá ver en el anexo, de acuerdo a los valores obtenidos mediante el suavizado exponencial para los datos históricos, no esperamos que los del pronóstico tengan un error de más de una decena de millar.

	<b>TOTAL</b>	<b>VARONES</b>	<b>MUJERES</b>	<b>AGRIC.</b>	<b>INDUSTRIA</b>	<b>CONSTRUCC.</b>	<b>SERVICIOS</b>
<b>2do TRIM.</b>	1545113	611552	925182	46840	256229	140929	821764
<b>3er TRIM.</b>	1491564	584254	880619	42156	248077	130963	773003
<b>4º TRIM.</b>	1558207	612715	892784	42402	244700	129952	809068

Con estos pronósticos hemos ampliado los gráficos ya presentados, apreciándose que las predicciones mantienen la coherencia de los datos históricos, tanto de la tendencia como de la estacionalidad.

### **CONCLUSIÓN**

A pesar de que parece que el problema del paro está camino de solucionarse, porque su evolución en España sigue una tendencia decreciente en estos últimos años, no se puede concluir que esta mejora sea definitiva y vaya a continuar hasta el punto deseado del pleno empleo, puesto que nos encontramos en una situación de coyuntura económica internacional positiva que podría revertir en un tiempo, y con ella perder todo lo alcanzado en el terreno del empleo.

### **BIBLIOGRAFÍA**

- García Delgado, J.L.: Lecciones de Economía Española; Civitas, 1999, pp 189 y ss.
- García Delgado, J. L. Casos Prácticos de Economía Española; Civitas, 1998.
- Beltrán Esteve, M.: Contabilidad Nacional de España: Tablas Input–Output; Tirant lo Blanc, Valencia, 1998, pp 217 y ss.
- Anuario de Estadística Agraria y Boletín Mensual de Estadística; 1997.
- Ferranz Aranz, M.: SPSS para Windows. Programación y análisis estadístico; Mc Graw–Hill, Madrid, 1996, pp 451 – 512.

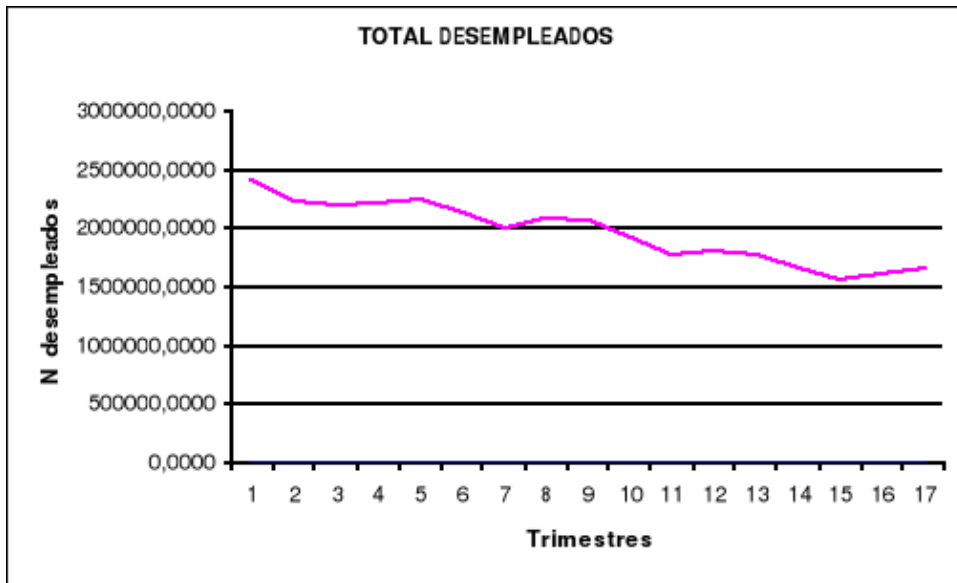


Gráfico 1: Desempleados según INEM

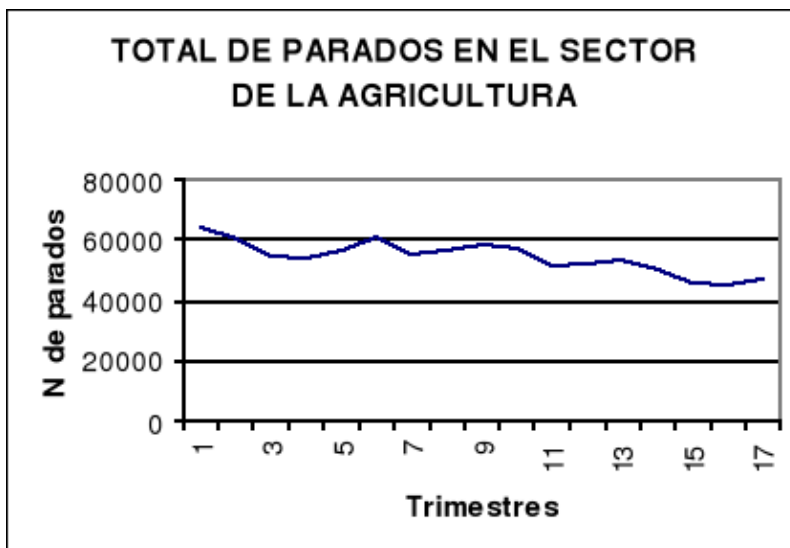


Gráfico 2: Desempleo en la agricultura según el INEM

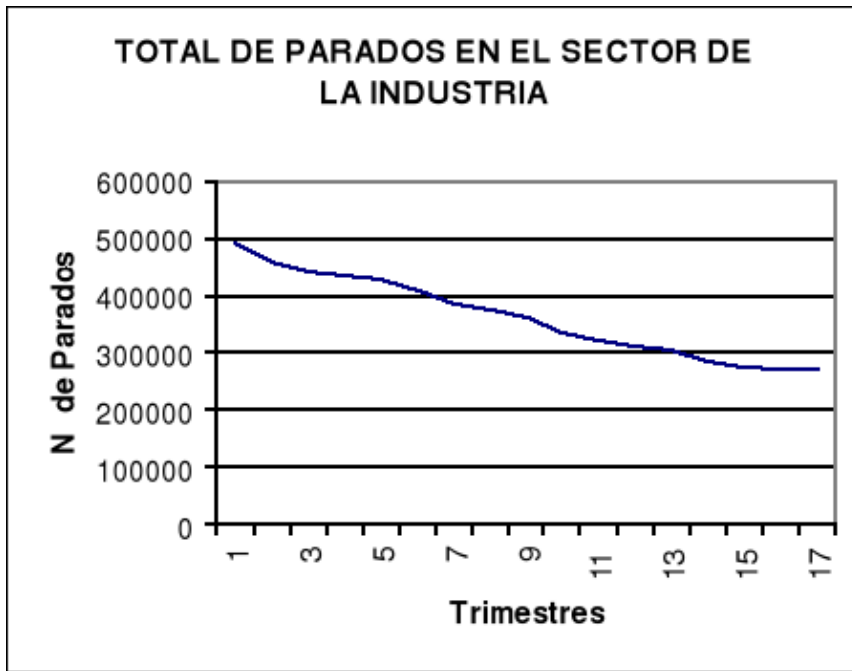


Gráfico 4: Desempleo en la industria según INEM

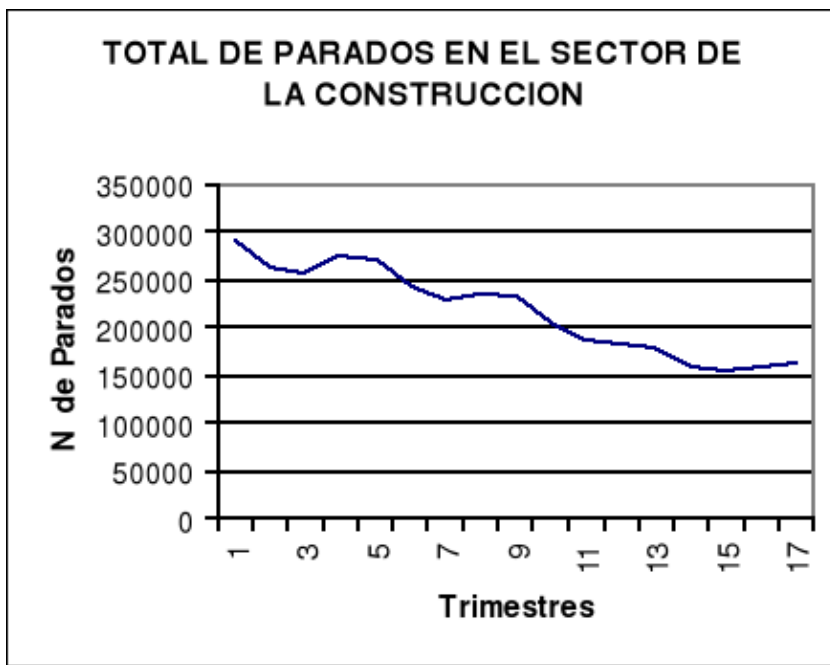


Gráfico 6: Desempleo en la construcción según INEM

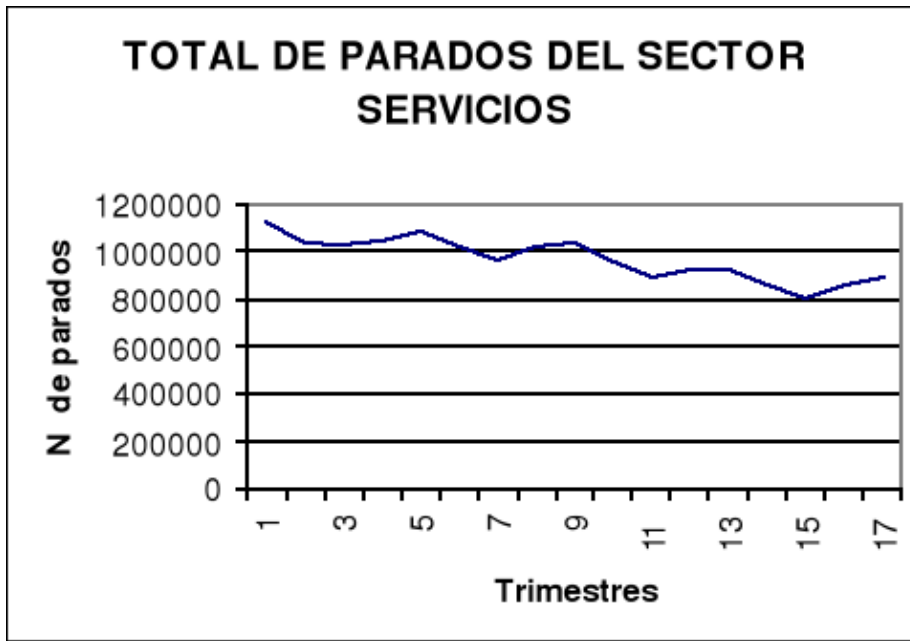


Gráfico 7: Desempleo en servicios según INEM

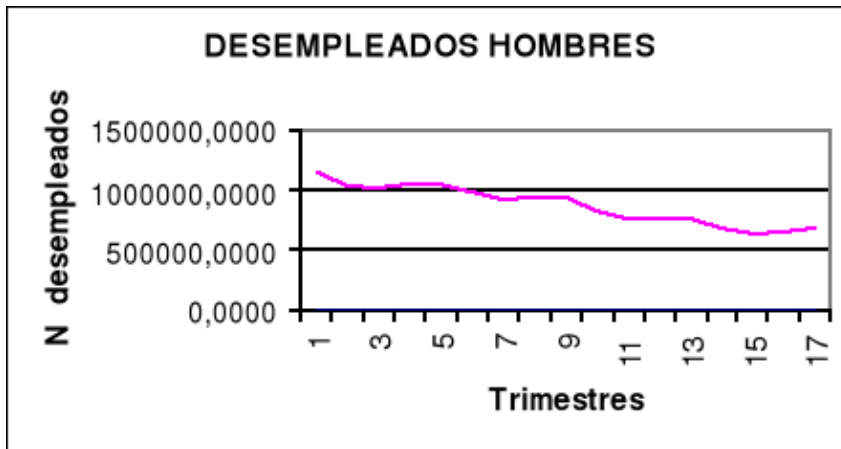


Gráfico 8: Desempleo en hombres según INEM

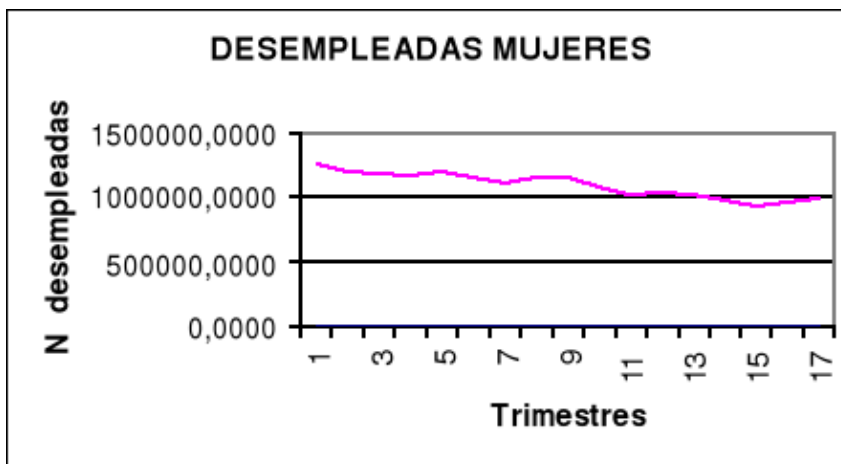


Gráfico 9: Paro en mujeres según INEM

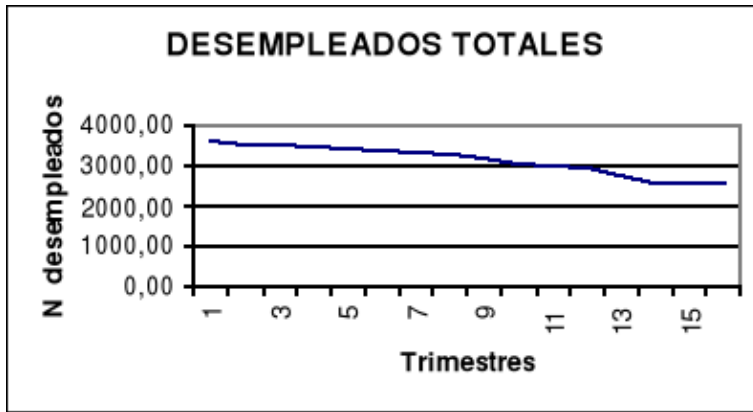


Gráfico 10: Desempleo total según EPA

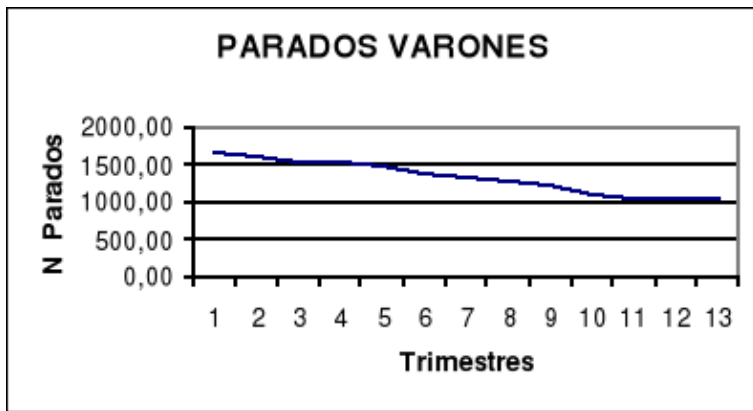


Gráfico 11: Desempleo en hombres según EPA

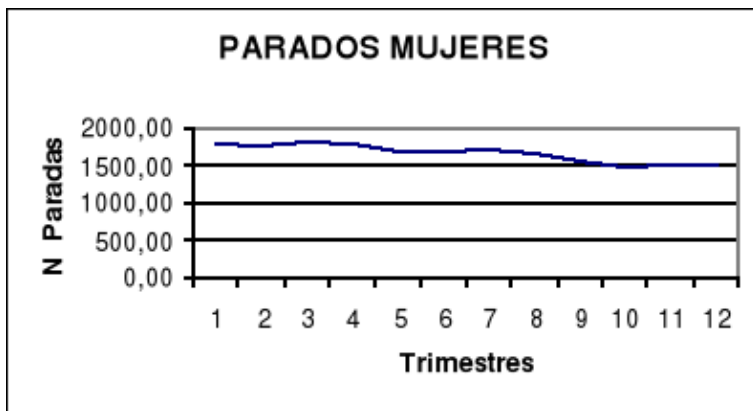


Gráfico 12: Desempleo en mujeres según EPA

Tabla 1: Diferencias de parados totales EPA – INEM

Tabla 2: Diferencias por sexos EPA – INEM

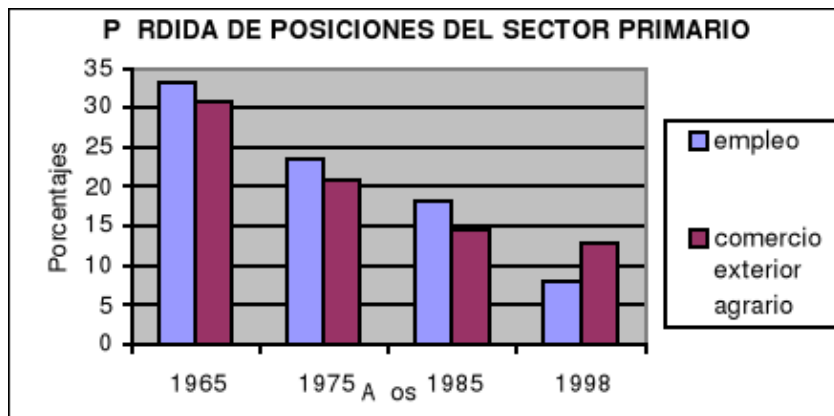


Gráfico 3: Valores de empleo y comercio exterior agrario

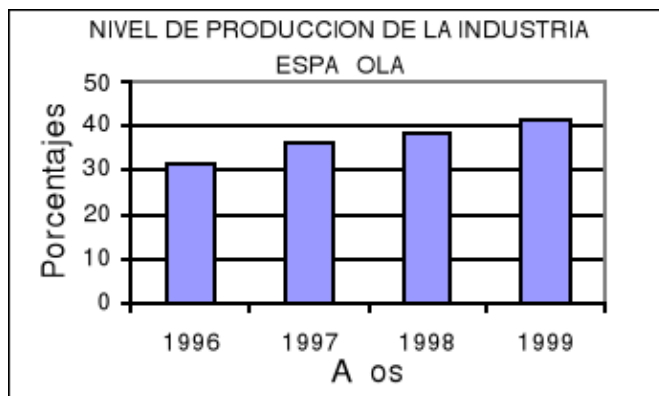


Gráfico 5: Porcentajes de producción/exportación de la industria española.

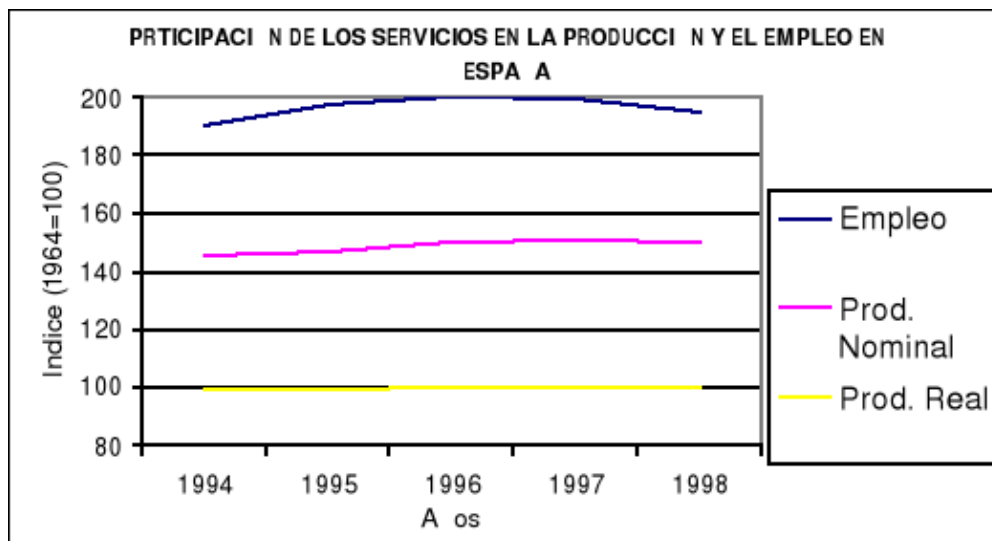


Gráfico 8: Índices de participación de los servicios en la producción y el empleo en España

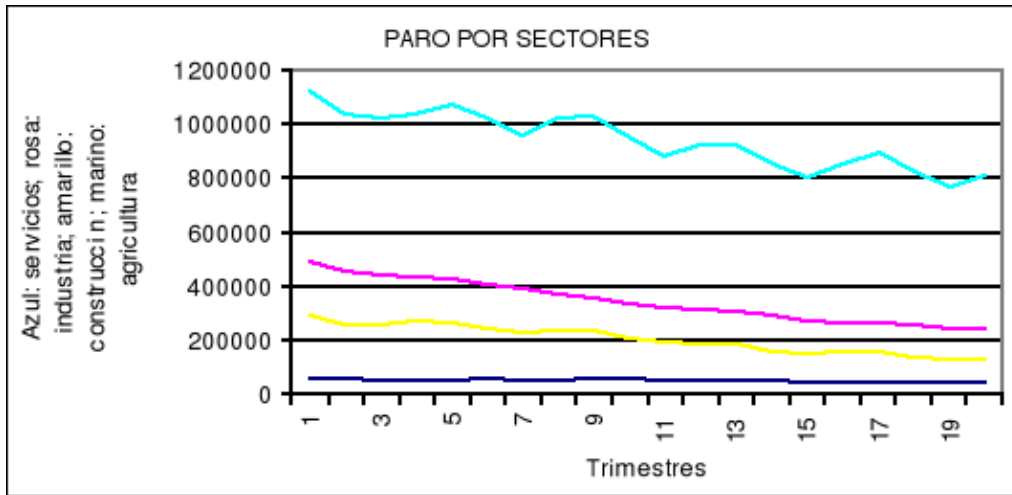
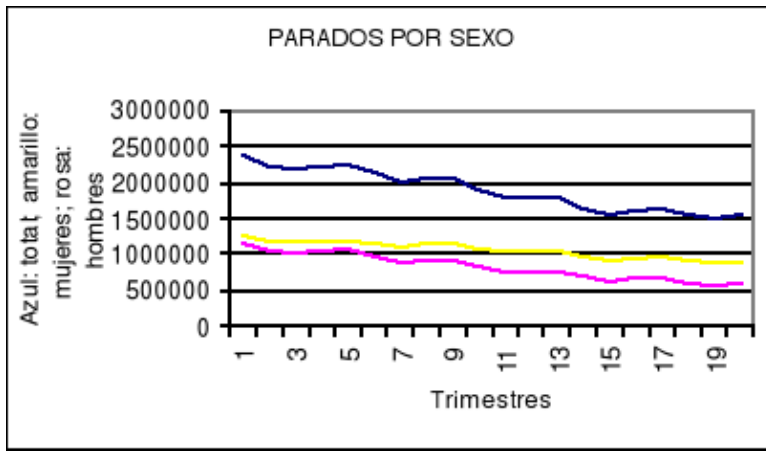


Gráfico 13: Predicción desempleo 1

Gráfico 14: Predicción desempleo 2

Tabla 3: Predicción de valores para el año 2000