

INTRODUCCIÓN A INTERNET

Una red consiste en la conexión de dos o más ordenadores para intercambiar información entre sí. En los años 60, el departamento de defensa de los E.E.U.U. creó la red Arpanet. Posteriormente, se le añadieron otras redes procedentes de la NASA y otros organismos como universidades y centros de investigación. Fue así como nació Internet.

Internet es una red de redes, que interconecta varias redes de todo el mundo, ofreciendo sus servicios a millones de usuarios. Su gran auge ha facilitado su acceso y utilización por cualquier persona. En Internet podemos enviar mensajes, escuchar música, ver animaciones, crear un comercio virtual o tener acceso a información de casi cualquier tipo.

Para conectarse a internet necesitamos:

- **Un ordenador con módem y línea telefónica**
- **Un proveedor de acceso (de pago o gratuito)**

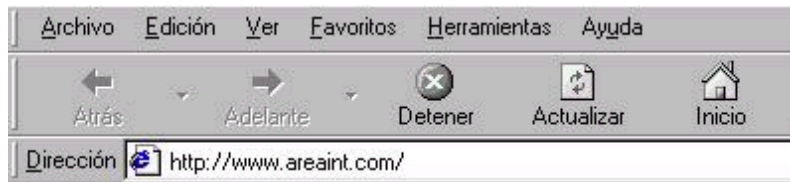
En 1989 se estableció un formato estándar para que todo el mundo pudiese ver y compartir la misma información. Una página cualquiera de Internet dispone de texto, imágenes, sonidos, etc. Haciendo un clic en los enlaces accederemos a otras páginas. Este sistema de salto entre páginas se llama telaraña global o World Wide Web, también conocido por las siglas WWW, o simplemente Web.

Los principales servicios de Internet son:

- **WWW** sistema de páginas con hipervínculos de texto e imágenes para desplazarnos de una a otra. Podemos grabar en nuestro ordenador el texto y las imágenes.
- **FTP** (Protocolo de Transferencia de Ficheros): permite transferir archivos desde un ordenador conectado a la red al nuestro y viceversa.
- **Correo electrónico** (e-mail): permite enviar y recibir mensajes de usuarios con una dirección de correo electrónico. Es posible enviar y recibir también ficheros.
- **Grupos de noticias** (News o Newsgroups): intercambio entre usuarios de mensajes acerca de un determinado tema.
- **IRC** o Chat: conversación en tiempo real con otros usuarios de Internet y a varios niveles (hablado, con vídeo, escrito, enviar archivos, gráficos, etc)
- **Telnet**: simula que nuestro ordenador están conectados a un ordenador remoto, convirtiendo nuestro ordenador en un terminal de aquel.

COMENZANDO A NAVEGAR

Para visualizar páginas WWW necesitamos un browser o Navegador. Los más conocidos son Internet Explorer y Netscape. Al iniciar el navegador, podemos observar una página en concreto, o una página en blanco, depende de la configuración del navegador. Algunas de las partes más importantes que podemos ver en la pantalla son: **Barra de menús, Barra de botones y Barra de direcciones.**



Para acceder a una página de Internet, debemos escribir el nombre de la misma en la barra de direcciones. Esta dirección se llama en términos técnicos **URL (Localizador Uniforme de Recursos)**, formada por dos partes:

- **Identificador del protocolo:** indica el tipo de servicio al que se va a acceder.
- **Dirección electrónica:** dirección a la que se apunta.

Por ejemplo:

http://www.terra.es

Los protocolos con los que nos podemos encontrar son:

http:// acceso por la World Wide Web

https:// acceso a un servidor seguro para enviar información confidencial

ftp:// acceso por FTP, transferencia de ficheros

news:// acceso a los grupos de noticias o News

mailto:// acceso al servicio de correo electrónico (e-mail)

gopher:// búsqueda de páginas con un sistema de menús jerárquico

telnet:// acceso como terminal de un ordenador remoto con el servicio Telnet

La dirección de una página Web puede ser más o menos larga y suele tener una terminación según el tipo de contenido o país de la página. Entre ellas:

.com comercial

.es sitios Web establecidos en España

.net instituciones relacionadas con Internet

.gov instituciones gubernamentales

.edu universidades e instituciones educativas

.mil organizaciones militares

.int organizaciones internacionales

.org organizaciones sin ánimo de lucro

Internet Explorer aprovecha la tecnología **IntelliSense** para ayudarnos a completar la dirección URL. De

hecho, cuando comenzamos a escribir una dirección , podemos observar que el navegador ha almacenado las últimas para elegirla de la lista. También, si escribimos por ejemplo **yahoo** y pulsamos **ctrl. + Intro**, se completará automáticamente la dirección.

Cuando una página no existe, se mostrará un mensaje avisando del hecho.

Cuando la página se haya cargado en su totalidad, Explorer lo avisará con un mensaje en la parte inferior de la pantalla.

Cuando en alguna dirección se utilice el símbolo tilde ~, éste se debe escribir pulsando la tecla **Alt** y, sin soltarla, la combinación numérica **126** de la parte derecha del teclado.

Las funciones de los botones de la barra superior son las siguientes:

- **Atrás:** nos permite volver a la página anterior a la actual.
- **Adelante:** muestra la página siguiente a la actual si hemos vuelto hacia atrás.
- **Detener:** cancela el proceso de carga de una página. Puede utilizarse cuando tarda mucho en cargar por sobresaturación.
- **Actualizar:** si la página actual no se ha mostrado correctamente, podemos volver a cargarla. Explorer utiliza el llamado **caché de disco** que es el almacenamiento de las últimas páginas para cargarlas antes.
- **Inicio:** vuelve directamente a la página de partida. Equivale a la opción **Ir a – Página principal**.
- **Búsqueda:** acceso a la página con motores de búsqueda para localizar información.
- **Favoritos:** acceso a la carpeta que almacena las direcciones de páginas guardadas previamente.
- **Imprimir:** traslada al papel el contenido de la página actual.

Desde **Herramientas – Opciones de Internet** accedemos a un amplio menú de configuración. Desde aquí, por ejemplo, podemos establecer la página de inicio:



Desde el menú **Ver** podemos establecer distintos modos de visualización de las barras de herramientas y de botones, haciéndolos más grandes, pequeños, activando alguna barra que normalmente no está, ocultando otras, etc.

Una vez estamos navegando, podemos observar claramente en casi cualquier página los **enlaces** o puntos que, al pulsar clic con el ratón, nos envían a otra página. Son los **hiperenlaces** y normalmente van subrayados. Algunos no tienen porqué ir subrayados, pero si situamos el puntero del ratón sobre ellos, veremos que la forma cambia a un dedo apuntando.

¿POR DÓNDE COMENZAMOS?

Uno de los problemas para los que comienzan a navegar por primera vez, es el de buscar información. No sabemos por dónde comenzar y qué buscar. Para ello, existen hoy día innumerables páginas que permiten ayudarnos a comenzar a navegar y buscar información. Estos son algunas de las páginas que nos ayudarán:

- **Buscador:** son los más conocidos. Páginas con información ordenada por temas. Podemos buscar pinchando en los temas relacionados o bien introducir una cadena de texto a buscar. (www.yahoo.com, www.altavista.com, www.lycos.com, www.ole.es, www.ozu.com...)

- **Portal:** Un portal es cualquier sede web diseñada con el objetivo de organizar la información existente en Internet para que su acceso sea más cómodo al usuario final. Los portales tienen como rasgo común el disponer de un sistema para la búsqueda de información. La calidad de un portal está en función de la presentación y de la relevancia de la información que suministra. (www.terra.es, www.tematicos.com, www.alehop.es, www.ya.com...)

- **Comunidad virtual:** Son sedes alrededor de una temática, que tienen como objetivo ofrecer todo lo necesario para satisfacer a un colectivo de usuarios muy concreto (viajeros, fotógrafos, etc) Es habitual que ofrezcan servicios web gratuitos para atraer a la comunidad de usuarios a la que van dirigidos. En ocasiones no realizan directamente la venta de servicios y productos sino que únicamente actúan como prescriptores de terceros. (www.telepolis.com, www.ciudadfutura.com...)

Es interesante comenzar a experimentar sin miedo a navegar de una página a otra utilizando los hipervínculos. Los navegadores tienen opciones para almacenar las direcciones que más nos interesen a modo de agenda. Explorer tiene la opción del menú **Favoritos – Agregar a favoritos** para guardar direcciones Web.

GUARDAR DOCUMENTOS

Si queremos guardar el contenido de una página (texto e imágenes), dependiendo del navegador utilizado, tendremos que guardar la página y las imágenes aparte. En concreto, desde el menú **Archivo – Guardar** podemos guardar el texto. Para las imágenes, bastará con pulsar el botón derecho del ratón situado encima de una imagen y elegir la opción **Guardar imagen**.

Explorer en su versión 5, permite guardar todo (texto e imágenes) desde el menú **Guardar como**:



Las páginas de Internet se guardan con la extensión **HTM** o **HTML** y ya incluyen las imágenes. Para las imágenes sueltas, éstas se encuentran normalmente en formato **GIF** o **JPG** ya que son formatos que comprimen el espacio de las mismas.

LA CARPETA HISTORIAL Y FAVORITOS

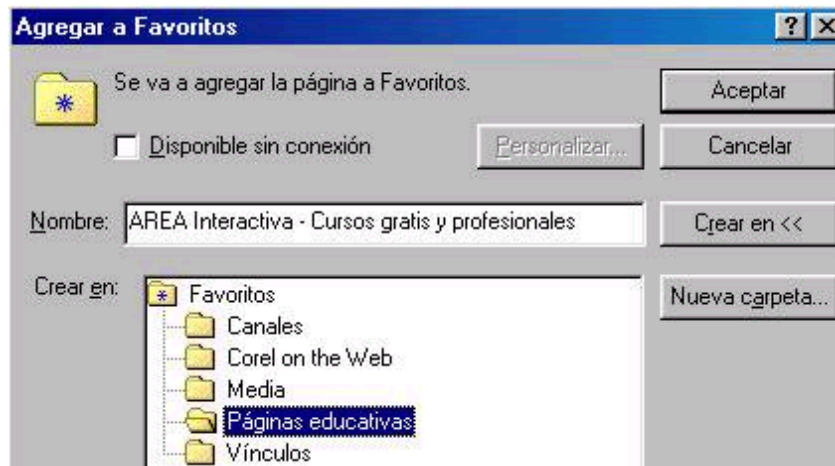
Conforme vamos navegando, el navegador añade las últimas páginas en la barra de direcciones para acceder a ellas más rápidamente:

Dirección	http://www.terra.es/
Cultura	http://www.andalucia.com/
Deporte	http://www.terra.es/
Economía	http://www.areasint.com/
Educación	http://www.telefonica.es/
Gastronomía	http://www.telefonica.es/
Hogar y	https://www.bancsabadell.com/

Además, disponemos del **historial**, que es una lista de las últimas páginas visitadas. Podemos acceder desde **Ver – Barra del explorador – Historial**.

Desde **Favoritos – Organizar favoritos** podemos crear o suprimir carpetas para tener organizadas las direcciones guardadas desde la opción **Agregar a favoritos**. En el ejemplo, hemos añadido una nueva carpeta llamada **Páginas de educativas**:

Ahora, cuando añadamos una página a **Favoritos**, podemos elegir la carpeta donde se añadirá:



PRÁCTICA

1. Introduce algunas de las direcciones que se muestran, navegando entre sus hiperenlaces, recorriendo adelante y atrás, etc.

www.hollywood.com

www.rediris.es

www.ya.com

www.terra.es

www.yahoo.es

www.esgratis.net

2. Cambia la página de inicio por la de www.terra.es

3. Oculta y muestra la barra de herramientas y la de estado.

4. Busca información sobre el término: **Psicología**

5. Compara las páginas obtenidas con los buscadores **yahoo**, **lycos** y **olé**
6. Cambia la página de inicio y haz que cambie por una página en blanco.
7. En la carpeta **Favoritos** crea dos nuevas carpetas llamadas **Cine** y **Música**. Utiliza algún buscador para localizar páginas sobre esos temas y añade algunas direcciones a las carpetas creadas.
8. Busca y guarda alguna fotografía del **Partenón** de Atenas.
9. Comprueba si hay disponible un vuelo para mañana hacia **Cancún**.
10. Localiza alguna dirección donde se muestren los horóscopos.
11. Localiza alguna dirección donde se vendan CD's de música a través de Internet.

CONFIGURAR UNA CONEXIÓN

Para navegar por Internet necesitamos que el ordenador tenga instalado:

- El **Acceso telefónico a redes**
- Un módem
- Conexión con el proveedor de Internet

Si no lo está ya, tendremos que instalar el **Acceso telefónico a redes**. Para ello:

1. Desde **Mi PC**, acceder al **Panel de Control** y después **Agregar o quitar programas**.
2. En la pestaña **Instalación de Windows** seleccionar **Comunicaciones** y pulsar el botón **Detalles...**
3. Seleccionar **Acceso telefónico a redes**



4. Si no ha sido instalado, Windows nos pedirá que introduzcamos el CD-ROM de Windows para copiar los ficheros necesarios.

5. Ahora, debemos dar de alta un módem:

6. **Mi PC – Panel de Control – Módems – Agregar**. Podemos hacer que Windows detecte automáticamente el módem o bien seleccionar uno manualmente.

ELEGIR EL PROVEEDOR DE INTERNET

Dependiendo de las necesidades de servicios que necesitemos, la conexión podemos hacerla mediante un proveedor de pago, donde dispondremos de más espacio para nuestra página web, varias cuentas de correo electrónico, servicios añadidos, etc. Por ejemplo, en el caso de una empresa que quiera apostar fuerte por incluir su imagen en Internet, crear una tienda virtual, etc.

A nivel de usuario doméstico, existen hoy día muchos proveedores que dan conexión gratuita (Teleline, Retevisión, Jazzfree, Aló, BTI, etc) incluyendo unos servicios mínimos, pero imprescindibles (correo electrónico, espacio para página web, ftp, news, etc)

La contratación de este tipo de conexión gratuita puede realizarse de varios modos:

- Directamente desde Internet. Existen formularios para dar de alta un nuevo usuario. El proveedor nos informará de las características de nuestra conexión (nombre de usuario, contraseña de acceso, etc).
- A través de un CD-ROM: casi todos los proveedores disponen de un cd-rom gratuito que puede adquirirse en revistas, llamando directamente al proveedor, etc. Desde el CD podemos darnos de alta casi automáticamente.
- Llamando directamente por teléfono: el proveedor nos pedirá los datos y nos ayudará a configurar la conexión.

CREAR UNA CONEXIÓN NUEVA

Para crear una nueva conexión debemos conocer los datos que nos dará el proveedor de acceso a Internet. En los siguientes pasos se especifica una conexión nueva al proveedor **Teleline**

1. Mi PC – Panel de Control – Acceso telefónico a redes – Realizar nueva conexión

2. Como nombre, escribe: **Acceso a Teleline**

3. Como módem, elige de la lista el que hemos dado de alta y pulsa en **Siguiente**

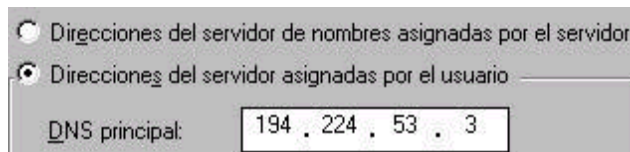
4. Código de área déjalo en blanco. Escribe como teléfono: **937345000** que corresponde al nodo de Infovía más cercano a nuestra ciudad y pulsa en **Siguiente**

5. Pulsa en **Terminar**

6. En el icono recién creado, accede a su menú contextual (botón derecho del ratón) y la opción **Propiedades**.

7. Accede a su pestaña **Tipo de servidor** y desactiva todas las casillas excepto **TCP/IP**. A continuación pulsa en el botón **Configuración TCP/IP**

8. Escribe como números de IP los siguientes:



(Estos números será el proveedor el que nos los asignará.)

9 .Acepta el cuadro de diálogo.

10. Pulsa doble clic en el icono recién creado para iniciar la conexión.

11. Como nombre de usuario y contraseña, utiliza los que te dio el proveedor:

12. Al pulsar el botón **Conectar** se iniciará la conexión. Una vez conectados, aparecerá un icono en la parte inferior derecha de la pantalla (barra de tareas) indicando que ya estamos conectados.

EL CORREO ELECTRÓNICO

El correo electrónico o e-mail es una forma de enviar y recibir mensajes entre usuarios de Internet que presenta ventajas respecto al correo normal:

- El envío y recepción son casi instantáneos.
- Podemos preparar varios mensajes antes de enviarlos para no gastar dinero en conexión.
- Podemos adjuntar ficheros junto a los mensajes (gráficos, documentos, etc)

A cada usuario se le asigna un espacio en el servidor llamado **buzón**. Una cuenta de correo está formada por el nombre del usuario, el símbolo @ (arroba) y el dominio al que pertenece. Todo escrito en minúsculas y sin acentos ni espacios en blanco. Algunos ejemplos:

antonio@teleline.es

jjsanchez@alehop.es

pepito_palotes@miempresa.com

Existen muchos programas gestores de correo electrónico (Eudora, Pegasus, Outlook...). En todos ellos podemos enviar y recibir mensajes y su forma de uso es muy parecida. Lo más importante aquí es saber configurar la cuenta de correo para su correcto funcionamiento.

Desde **Outlook Exprés** que es el programa incluido en Windows 98, la primera vez que lo ejecutamos nos pedirá la creación de una cuenta. Tanto si es la primera vez como si ya tenemos una cuenta creada, podemos añadir otras cuentas desde el menú **Herramientas – Cuentas**. Lo más importante a tener en cuenta en la configuración de una cuenta de correo es lo siguiente:

- **Nombre de la cuenta:** texto que identifica el conjunto de datos de un buzón de correo.
- **Nombre del usuario:** nombre que se mostrará en los mensajes que envíes.
- **Dirección electrónica:** dirección que identifica al buzón electrónico con la que enviaremos los mensajes.
- **Servidor de correo entrante (POP3):** dirección del servidor que se encargará de recibir nuestro correo.
- **Servidor de correo saliente (SMTP):** dirección del servidor encargado de enviar nuestros mensajes.
- **Nombre de usuario y contraseña:** nombre de la cuenta que tenemos con el proveedor y los caracteres para la contraseña de acceso. Generalmente son los mismos que utilizaremos para la conexión.
- **Tipo de conexión:** podemos seleccionar *Línea telefónica* o *Red local*, según como estemos conectados a Internet.

GESTIÓN DE MENSAJES

Los mensajes se hallan agrupados en carpetas o **bandejas** a la izquierda del programa.

- **Bandeja de entrada:** elementos que hemos recibido.
- **Bandeja de salida:** correo pendiente de enviar
- **Elementos enviados:** correo enviado

- **Elementos eliminados:** mensajes borrados. Es la papelera de reciclaje.

Para escribir un nuevo mensaje, pulsaremos el botón **CORREO NUEVO** y se abrirá una nueva ventana. Las partes más importantes son:

- **Para:** campo de texto donde escribiremos la dirección del destinatario.
- **CC:** copia de cortesía para otra/s persona/s
- **Asunto:** título del mensaje

La función de los botones más importantes de la parte superior es:

ENVIAR envía el mensaje a la **Bandeja de salida**

COMPROBAR comprueba que la dirección exista en la **Libreta de direcciones**

ORTOGRAFÍA verifica la ortografía

ADJUNTAR permite enviar uno o varios ficheros de nuestro ordenador junto al mensaje

PRIORIDAD establece la prioridad del envío del mensaje

Una vez grabado el mensaje, lo veremos en la **Bandeja de salida**. Cuando conectemos, sólo tendremos que pulsar el



botón para enviar los mensajes o recibir nuevos.

Si borramos un mensaje, éste se añade a la bandeja **Elementos eliminados**. Si lo eliminamos también de esa bandeja, el mensaje desaparecerá definitivamente. Para mostrar y leer el contenido de un mensaje, sólo tenemos que seleccionarlo y aparecerá su texto en la parte inferior. Los mensajes pueden estar marcados como **leídos** o como **no leídos**. A los pocos segundos de leer un mensaje, cambiará su tipo de letra de negrita a normal indicando que ese mensaje ya ha sido leído.



Disponemos también de la **Libreta de direcciones** para almacenar direcciones de correo. Podemos acceder a ella desde el botón superior **Nuevo** y después **Nuevo contacto**. Después, al redactar un mensaje, en vez de escribir la dirección a mano podemos utilizar el botón y se abrirá la agenda para seleccionar una o varias direcciones.

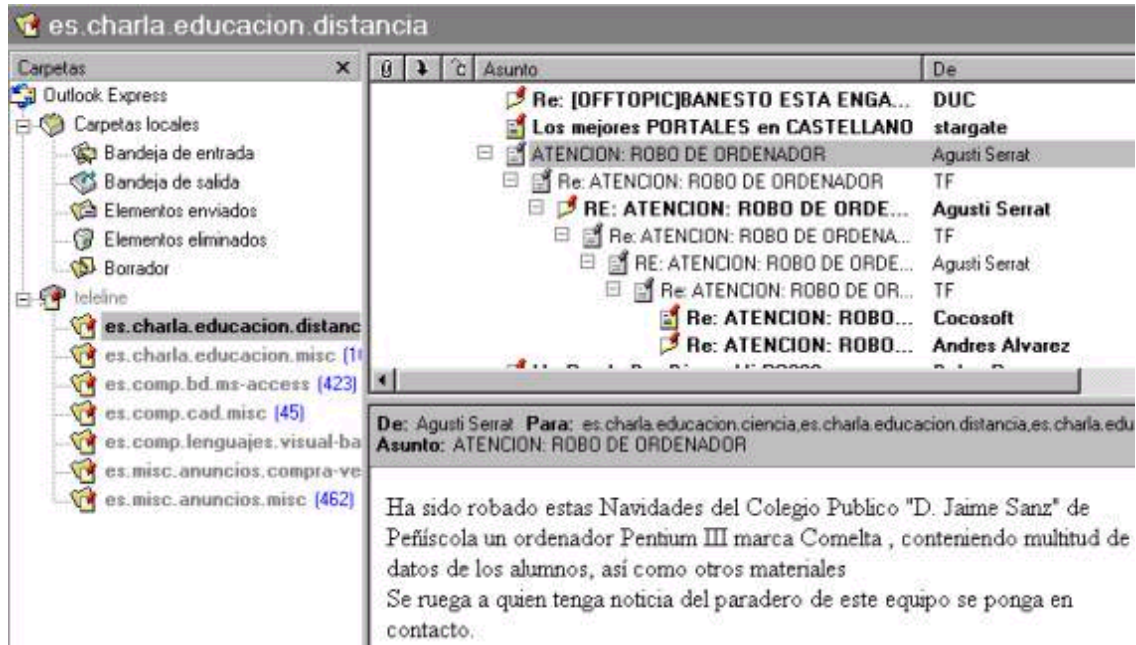
Recorriendo las diferentes opciones de los menús, podemos personalizar el entorno añadiendo una **firma** al mensaje, un fondo de color, una barra separadora, etc.

GESTIÓN DE MENSAJES EN LAS NEWS

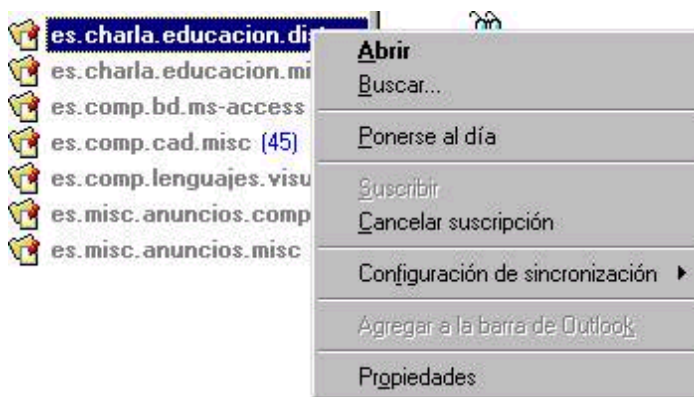
Los **grupos de noticias** **news groups** es un servicio de Internet que nos permitirá participar en intercambios de opiniones acerca de los temas más dispares, con personas de todo el mundo. Un **grupo de noticias** es como un tablón de anuncios acerca de un tema, donde los usuarios inscritos (gratuitamente) pueden recibir y enviar sus opiniones.

Los grupos tratan de temas concretos. Como punto de partida, podemos utilizar la dirección http://www.rediris.es/infonews/es_groups.html donde veremos un amplia lista de grupos. Pinchando un doble clic nos suscribiremos a uno de ellos. Funcionan casi igual que el e-mail, pudiendo enviar mensajes a todos los grupos o a una persona en particular. La estructura de los mensajes es como un árbol jerárquico donde se observan los mensajes y las personas que les han contestado.

En la siguiente imagen observamos un mensaje y todos los que lo han respondido. Los mensajes en negrita son los mensajes **no leídos**. Normalmente, el envío de un mensaje es casi instantáneo, por lo que podremos verlo en la lista tan pronto lo enviemos.



Con el botón derecho del ratón, podemos elegir varias opciones, entre las cuales están las de actualizar mensajes, o cancelar la suscripción

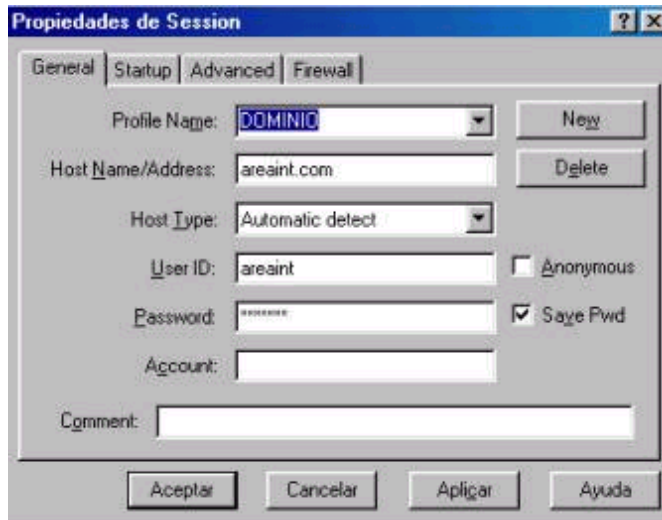


GESTIÓN DEL FTP

El servicio de FTP (Protocolo de Transferencia de Ficheros) es un servicio que permite enviar (subir archivos o upload) y recibir (bajar archivos o download) ficheros más rápidamente que desde una página Web. Podemos conectarnos directamente a una dirección de FTP o bien utilizar un programa especial. Para hacerlo directamente desde un navegador, utilizaremos una dirección de FTP, por ejemplo:

<ftp://microsoft.com>

En el navegador, se mostrará un árbol de carpetas al estilo del **Explorador de Windows** desde donde podremos **bajar** los ficheros. Si estamos enviando ficheros para nuestra página, estaremos **subiendo** ficheros y lo mejor será utilizar un programa especial. Aunque existen muchos en el mercado (la mayoría gratuitos), veremos el más conocido: **Winsock FTP**. Éste programa funciona aparte del navegador (debe instalarse). Cuando lo ejecutamos, podemos elegir una dirección de las que disponemos de ejemplo, o bien crear una dirección nueva añadiendo los parámetros necesarios.



Una vez conectados, en la parte izquierda veremos los ficheros de nuestro ordenador, y en la parte derecha los del servidor. Para enviar o bajar ficheros, utilizaremos los botones **Flecha izquierda** (bajar) y **Flecha derecha** (enviar) que veremos en medio de la pantalla una vez conectados.

