

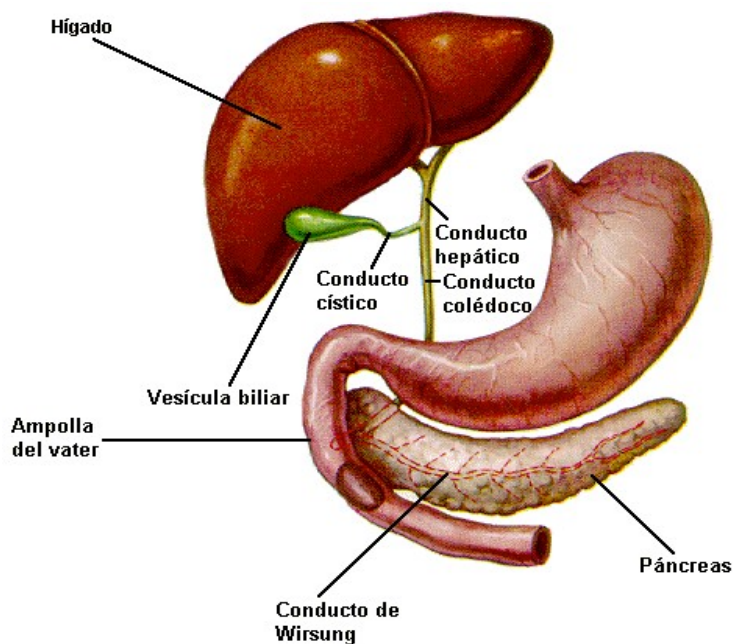
1. El páncreas

1.1 Morfología general

El páncreas es una glándula de secreción mixta porque vierte su contenido a la sangre (secreción interna) y al tubo digestivo (secreción externa). Debido a esto podemos diferenciar entre la porción endocrina y la exocrina.

Por sus caracteres exteriores y por su estructura interna presenta la mayor analogía con las glándulas salivales*, de ahí el nombre de glándula salival abdominal.

Esta glándula está situada en la porción superior del abdomen, delante de la columna vertebral, detrás del estómago, entre el bazo* (que corresponde a su extremo izquierdo) y el asa duodenal*, que engloba en su concavidad todo su extremo derecho. El páncreas es un órgano prolongado en sentido transversal y mucho más voluminoso en su extremo derecho que en el izquierdo.



El tamaño del páncreas es de entre 16 y 20 centímetros de longitud y entre 4 y 5 de altura. Tiene un grosor de 2 a 3 centímetros y su peso medio es de unos 70 gramos en el hombre y 60 en la mujer, aunque se han dado páncreas de 35 gramos y de 180.

En estado de reposo el páncreas presenta un color blancogrisáceo, pero durante el trabajo digestivo, se congestiona, tomando un color más o menos rosado.

Con fines puramente didácticos se ha dividido el órgano en tres partes: la cabeza, el cuerpo y la cola. La cabeza es la parte más voluminosa y se encuentra rodeada por el asa duodenal, que la sujeta firmemente. El cuerpo es la continuación del páncreas hacia la izquierda que contacta con la primera vértebra lumbar y con la aorta. La cola es la parte con menos sujeción y se encuentra por encima del bazo, los vasos del cual pasan por encima de la glándula.

1.1.1 Estructura del páncreas exocrino

La glándula pancreática exocrina tiene un aspecto ramificado que permite la subdivisión en lóbulos, a su vez formados de ácinos secretores más pequeños.

Cada ácino pancreático está constituido por una fila de células acinares* secretoras de jugo pancreático, más bien altas y dispuestas circularmente. De estos ácinos parten conductos excretorios de muy reducidas dimensiones que desembocan en otros mayores hasta llegar al conducto principal o de Wirsung. El conducto de Wirsung tiene su origen en la cola del páncreas, recorre el cuerpo y recibe sus vasos colectores (que recogen el jugo pancreático para conducirlo al duodeno), atraviesa la cabeza y se introduce en la pared posterior del duodeno uniéndose al colédoco*. En la unión del conducto principal con el duodeno encontramos el esfínter* de Oddi, que controla el paso de los jugos pancreáticos y de la bilis hacia el duodeno. Existe otro conducto importante, el conducto accesorio o de Santorini. Este conducto discurre únicamente por la parte superior de la cabeza del páncreas y alcanza el duodeno un poco por encima del conducto de Wirsung formando la papila accesoria. Su función es recoger el jugo pancreático segregado por las células de la parte superior de la cabeza del páncreas.

1.1.2 Estructura del páncreas endocrino

El páncreas endocrino está formado por acumulaciones de células dispuestas desordenadamente en la cabeza, el cuerpo y la cola, los islotos de Langerhans o pancreáticos. Los islotos tienen un diámetro de 100 a 500µm (1mm=10⁻⁶ m) y, en algunos lugares, están unidos a células glandulares exocrinas. Se pueden contabilizar entre 0,5 y 1,5 millones de islotos pero no se distribuyen uniformemente, son más numerosos en el cuerpo y en la cola que en la cabeza. Estos islotos son denominados porción endocrina debido a que tienen la capacidad de introducir directamente en la sangre su secreción. Esta capacidad se debe a que están ricamente irrigados y atravesados por un sistema de vasos. La sangre que sale de los islotos va a mezclarse con la intestinal a través de la vena porta.

En los islotos distinguimos distintos tipos de células: alfa, beta y delta que tienen diversas funciones (*ver fisiología endocrina*).

1.2 Fisiología

Debido a la doble función del páncreas, su fisiología puede dividirse en dos partes: la exocrina y la endocrina.

1.2.1 Fisiología del páncreas exocrino

El páncreas secreta jugo pancreático en gran cantidad: unos dos litros diarios. Su función es colaborar en la digestión de grasas, proteínas e hidratos de carbono y por su alcalinidad (pH entre 8.1 y 8.5) también neutraliza el quimo* ácido procedente del estómago. El jugo es un líquido incoloro, inodoro y es rico en bicarbonato sódico, cloro, calcio, potasio y enzimas* como la tripsina, la quimiotripsina, la lipasa pancreática y la amilasa pancreática. Estas enzimas contribuyen a la digestión de grasas, proteínas e hidratos de carbono.

1.2.2 Fisiología del páncreas endocrino

La parte endocrina del páncreas es la que sólo secreta hormonas directamente a la sangre como la insulina o el glucagón. Las hormonas son sustancias químicas producidas por las glándulas endocrinas que actúan como mensajeros químicos en concentraciones plasmáticas muy reducidas y lejos del punto de secreción. La acción de las hormonas sobre los distintos tejidos depende de su naturaleza química y de la capacidad de fijación de las células receptoras de los órganos. Las hormonas pueden ser de naturaleza lipídica, peptídica o mixta. La insulina y el glucagón son de naturaleza peptídica. La

insulina está constituida por dos cadenas de aminoácidos, denominadas A y B, unidas por dos puentes disulfuro.

El páncreas endocrino está formado por los islotes de Langerhans, que a su vez están formados por distintos tipos de células. Las células que forman los islotes de Langerhans pueden ser:

- Beta: Estas células representan el 80% de las células totales en los islotes y fabrican insulina, hormona que permite el paso de la glucosa de la sangre al interior de la célula, estimula la formación de glucógeno* en el hígado (glucogenogénesis) e impide la glucogenolisis*. De igual modo actúa sobre los aminoácidos que ingresan en nuestro organismo: de una parte, facilitando su utilización por las células y, de otra, favoreciendo en el hígado su transformación en glucosa. De una forma similar, la insulina actúa también sobre las grasas, sea favoreciendo su utilización por las células, sea transformando los ácidos grasos en glucosa para su almacenamiento.

Las células beta predominan en el centro del islote.

- Alfa: Estas células representan el 20% del total de las células en los islotes y predominan en su periferia. Estas células secretan una hormona responsable del aumento de la glucemia*, el glucagón. La secreción de esta hormona es estimulada por la ingesta de proteínas, el ejercicio y la hipoglucemia mientras que la ingesta de hidratos de carbono, la somatostatina* y la hiperglucemia la inhiben. El glucagón aumenta la glucemia porque estimula la formación de glucosa en el hígado a partir del glucógeno hepático*. Por esta razón decimos que el glucagón es una hormona antagonista a la insulina.
- Delta: Estas células, que aparecen en muy poca proporción, son muy desconocidas y no se sabe cual es su función pero se ha comprobado que contienen somatostatina, la cual inhibe la liberación de insulina y otras hormonas.

